

Knista kyrkogård

Knista socken, Lekebergs kommun, Örebro län, Strängnäs stift

Inventering av kulturhistoriskt värdefulla gravvårdar 2018



Anneli Borg
Rapport 2018:06

Engelbrektsgatan 3
702 12 ÖREBRO
Tel. 019-602 87 00
www.olm.se

Texterna samt bilderna i denna rapport har licensierats med Creative Commons licens.



www.creativecommons.se

Texterna i denna rapport är skrivna av Anneli Borg om inget annat anges.

Bilderna i denna rapport är tagna av Anneli Borg om inget annat anges.

INLEDNING	5
ADMINISTRATIVA UPPGIFTER.....	5
METOD	6
Blanketter och rapporter.....	6
Arkiv	6
URVALSKRITERIER FÖR SÄRSKILT BEVARANSVÄRDA GRAVVÅRDAR	7
KRITERIER.....	7
Gravvårdar av gjutjärn eller med järndetaljer	7
Gravvårdar av kalksten	7
Konstnärlig utformning	7
Tidstypisk och representativ för sin tid	7
Gravvårdar med person- eller lokalhistoriskt intresse.....	8
Titlar/Yrkesgrupper	8
Ort- och gårdsnamn.....	8
Samhällshistoriskt värde	8
ÅTERANVÄNDNING AV GRAVVÅRDAR.....	9
HISTORIK BETRÄFFANDE BEGRAVNINGSSKICKET I SVERIGE	10
KNISTA HISTORIA I KORTHET	13
KNISTA KYRKA	14
KYRKOGÅRDENS HISTORIA.....	15
KYRKOGÅRDSBESKRIVNING.....	21
Gamla kyrkogården.....	21
Utvidgningen i öster.....	23
Västra kyrkogården.....	24
KVARTERSBESKRIVNINGAR	28
Karaktärsbeskrivning av gamla kyrkogården.....	28
Karaktärsbeskrivning av utvidgningen i öster.....	37
Karaktärsbeskrivning av västra kyrkogården.....	42
Kulturhistoriskt värde.....	43
Kvarter 1 och 2	43
Kvarter 3	47
Kvarter 4	48
Kvarter 5	49
Kvarter 6	50

Kvarter 7	51
GRAVVÅRDAR ÖVER PERSONER AV LOKALHISTORISKT INTRESSE	53
Gamla kyrkogården.....	53
Västra kyrkogården.....	54
Övriga byggnader.....	55
BRISTER OCH ÅTGÄRDER	56
Gravvårdar av kalksten	56
Smidda eller gjutna gravvårdar	58
Vård av trä	58
SLUTORD	59
KÄLLOR OCH LITTERATUR.....	60
TRYCKTA KÄLLOR:	60
GRAVKARTA ÖSTRA, GAMLA KYRKOGÅRDEN	61
GRAVKARTA ÖSTRA, UTVIDGNINGEN I ÖSTER	62
GRAVKARTA, VÄSTRA KYRKOGÅRDEN	63
ÖSTRA KYRKOGÅRDEN ÅR 1919	67

INLEDNING

Kyrkogårdar och begravningsplatser är ofta anläggningar med en lång historia. Genom deras framväxt och utveckling över tid utgör de värdefulla kulturmiljöer. Det är av stor vikt att dessa miljöer vårdas och bevaras inför framtiden på ett föredömligt sätt.

En vandring på kyrkogården berättar om lokalbefolkningen och dess lokala historia. Inskriptioner på gravvårdarna kan berätta om yrken, vilka vittnar om kunskap, näringar och samhällsfunktioner som funnits i trakten, och släkter kan följas bakåt i tiden. Gravvårdar och även kyrkogårdar uppvisar arkitektoniska strömningar och skiftande ideal samt visar på äldre tiders hantverksskicklighet i detaljer som till exempel sten- och gjutjärnsarbeten.

Gravvårdarna visar även på olika samhällsklassers gravskick vilket är av stor vikt att värna om. Särskilt värdefull är den äldre indelningen i köpta och allmänna gravar. För gemene man kan det troligtvis vara lättare att förstå det kulturhistoriska värdet av de praktfulla och storskaliga gravvårdarna men lika viktigt är det att slå vakt om de mindre och anspråkslösa gravvårdarna då även de kan ha ett lika högt kulturhistoriskt värde.

Det är inte bara gravvårdarna som utgör viktiga komponenter i kyrkogårdsmiljön utan även andra element såsom gravplatsernas växtlighet, träd, murar, grindar, beläggning etc. Detta är något man bör väga in vid dagens förändringar som genomförs för att underlätta den praktiska skötseln av kyrkogården.

ADMINISTRATIVA UPPGIFTER

<i>ÖLM diarienummer:</i>	2016.230.119
<i>Dokumentation:</i>	Örebro läns museum
<i>Tidpunkt för arbetenas utförande:</i>	Under våren och sommaren har representanter från Örebro läns museum genomfört fältarbetet av kyrkogårdsinventeringen, rapporten har sedan sammanställts under hösten 2018.

METOD

På uppdrag av Knista församling har Örebro läns museum genom Anneli Borg, Charlott Torgén och Ing-Marie Nilsson-Tarkkanen utfört inventeringen samt gjort de kulturhistoriska bedömningarna av de utpekade gravvårdarna.

För att säkert veta att rätt gravvård inventerades hade undertecknade med sig i fält församlingens information från gravregistret samt gravkartor.

Blanketter och rapporter

De gravvårdar som bedömts ha ett kulturhistoriskt värde har dokumenterats med hjälp av en inventeringsblankett samt fotograferats. I den efterföljande rapporten redovisas varje grav på en blankett med fotografi. Blanketten innehåller dessutom gravvårdens gravplatsnummer, kvarter, inskription, titel, material, form, stil, skador och kulturhistoriskt värde med urvalskriterium.

Förutom ovanstående ges en översiktlig beskrivning över begravningsskicket i Sverige, en kort beskrivning av Knista lokalhistoria och kyrkogårdens historiska bakgrund där en beskrivning av kvarteren ingår. Sist i rapporten samlas samtliga blanketter med gravvårdar som bedömts vara av kulturhistoriskt värde.

Vid bedömning av kulturhistoriska objekt behöver man i regel ett tidsperspektiv på några decennier. Kulturmiljövården brukar därför avstå från att ta ställning till objekt som är yngre än ca 30 år. Undertecknad har därför inte inventerat gravvårdar som är yngre än 1980. Av denna anledning har likaså utvidgningen från 1976 ej ingått i inventeringen.

Inventeringen levereras till Kyrkogårdsförvaltningen dels i pappersform, dels på ett USB-minne. En Pdf kommer att tillställas Länsstyrelsen i Örebro län samt Strängnäs stift. Rapporten finns också tillgänglig på Örebro läns museums hemsida.

<https://www.olm.se/vi-hjalper-till/byggnadsvard/tidigare-projekt-och-rapporter/rapporter.html>

I rapporten avser begreppet gravvård den synliga gravanordningen med t.ex. omgärdning, växtlighet, ytmaterial, skulptur, sten, kors osv.

Arkiv

Inför inventeringsarbetet har vi gått igenom Örebro läns museums arkiv samt använt litteratur och andra inventeringar som underlag.

URVALSKRITERIER FÖR SÄRSKILT BEVARANSVÄRDA GRAVVÅRDAR

Kriterier

Följande urvalskriterier har använts vid kyrkogårdsinventeringen vid Kvistbro kyrkogård för att peka ut särskilt bevaransvärda gravvårdar:

- Gravvårdar av gjutjärn eller med järndetaljer
- Gravvårdar av kalksten
- Gravvårdar med speciell konstnärlig utformning
- Gravvårdar med tidstypisk och/eller representativ utformning
- Gravvårdar med titel/titlar
- Gravplatser av person- och bygds-/ortshistoriskt intresse
- Gravvårdar före år 1900
- Gravvårdar med samhällshistoriskt intresse

Gravvårdar av gjutjärn eller med järndetaljer

I urvalet har samtliga gravvårdar med järndetaljer t.ex. staket och kors av gjutjärn, tagits med som kulturhistoriskt värdefulla.

Gravvårdar av kalksten

Samtliga gravvårdar av kalksten har tagits med i inventeringen på grund av materialets historia och betydelse i länet. Kalksten har sedan medeltiden brutits i Bergslagen för att främst användas vid järnframställningen vid Bergslagens hyttor men även som mursten.

Under 1900-talets början fick kalkstenen ett stort uppsving när den rena naturstenen kom på modet.¹ På kyrkogården finns gravvårdar bevarade från sent 1700-tal t o m tidigt 1900-tal. Även mindre bemedlade lät tillverka gravvårdar i kalksten dock inte lika konstnärligt utformade men med samma typ av grundbearbetning.

Gravvårdarna är i varierat skick, flertalet stenar är olyckligtvis så hårt åtgångna att de särdrag som utmärker stenarna, håller på att försvinna. Stil, ornamentik, symboler och stenhuggeritekniker är ett antal gemensamma drag som förenar ett flertal stenar från olika kyrkogårdar runt om i länet. Gravvårdarna i kalksten är en viktig del av det konstnärliga industrihistoriska kulturarvet i länet.

Konstnärlig utformning

Kriteriet konstnärlig utformning inkluderar både gravvårdar med hantverksmässigt utförande och s.k. "katalogstenar" som är mer arbetade än medeltalet.

Tidstypisk och representativ för sin tid

I inventeringen har ett antal gravstenar valts ut som tidstypiska eller representativa för sin tid. Syftet är att belysa variationen i stil från olika tidsperioder och även att visa att

utförningen av en gravvård var beroende av vilka ekonomiska resurser som stod till buds.

Gravvårdar med person- eller lokalhistoriskt intresse

Inhämtade av information gällande personhistoriskt värdefulla gravvårdar har bland annat skett muntligt vid vandring på kyrkogården. I rapporten har lämnad information även hämtats från lokalhistoriska böcker.

Titlar/Yrkesgrupper

Inventering av gravstenar och deras inskriptioner ger inblickar i bygdens historia. Gravstenarna berättar om vilka människor som levtt och verkat i trakten och ger information om samhällets näringar vid olika tidpunkter i historien. Yrken kommer och går då samhället förändras och ett antal titlar som finns representerade på kyrkogården förekommer inte längre. En annan aspekt är att yrkena talar om klasstillhörighet och social status. Det kan därför vara av stort intresse att uppgifter om yrke och år dokumenteras. Man bör dock ta i beaktande att äldre bevarade gravstenar vanligtvis tillhört dem som hade råd att skaffa sig en gravanordning.

Ort- och gårdsnamn

Flertalet gravvårdar har Orts-, by- eller gårdsnamn. På grund av det höga antalet har inte samtliga tagits med på enskilda blanketter. Gravvårdarna är bevaransvärda och bidrar med värdefull information om bygdens historia.

Samhällshistoriskt värde

Titel eller inskription som berättar om historiska skeenden som påverkat samhället t.ex. Spanska sjukan.

ÅTERANVÄNDNING AV GRAVVÅRDAR

I dag är tankar om hushållning och återanvändning av naturens resurser högaktuella. Centrala gravvårdskommittén tog 1998 (uppdaterad 2007) fram en skrift, *"Gravvårdar - allmänna råd för bevarande och återanvändning"*, som belyser möjligheterna till detta, råd för att värna, bevara och återanvända gravvårdarna på kyrkogårdarna. Återanvändning av gravanordningar och gravstenar uppfattas av många som en svår fråga. Det förekommer i Sverige och är på vissa håll en sed men på andra håll en helt främmande företeelse.



En kulturhistoriskt värdefull gravvård med krattad sand och stenram som går att återanvända, kvarter 4 på Ramsbergs gamla kyrkogård.

Det är av stor betydelse att strukturen bevaras och att gravvårdar återanvänds i den mån detta är lämpligt. Flertalet gravvårdar har en gravsten som inte är lämplig att omarbota, och där det kulturhistoriska värdet riskerar att påverkas enskilt eller i den miljö/det sammanhang den är placerad i. Att hålla kyrkogården "levande" är både relevant och möjligt. Goda exempel finns på kyrkogårdar där exempelvis stenramar i ett välbevarat kvarter återanvänts för askgravar eller där befintliga och kulturhistoriskt värdefulla gravvårdar kompletterats med en mindre liggande gravsten.

Rekommendationer angående enskilda gravvårdar saknas i de flesta fall utan bedöms från fall till fall. Knista kyrkogård har kulturhistoriska gravvårdar som går att återanvända. Inför beslut om återanvändning kontaktas Länsstyrelsen i Örebro Län alternativt Örebro Läns Museum. Kyrkogården som helhet utgör ett historiskt dokument och var åtgärd eller förändring kräver att en diskussion förs.

HISTORIK BETRÄFFANDE BEGRAVNINGSSKICKET I SVERIGE

Källor: *Kyrkogårdens gröna kulturarv*, Kyrkogårdsinventeringar av *Hille kyrkogård, Gästrikland, Misterhults kyrkogård, Linköping stift och Norra kyrkogården, Askersund*.

En kyrkogård skiljer sig från en begravningsplats på så sätt att den ligger i direkt anslutning till en kyrkobyggnad. Vanligt förekommande är att en begravningsplats rymmer ett kapell inom sitt område.

I förhistorisk tid varierade gravskicket mellan brandgravar och jordbegravningar. Kristendomens införande innebar bland annat att bränning av kroppar förbjöds. Länge begravdes människor i närheten av sina hem, men under medeltiden anlades kyrkogårdar i allt större utsträckning kring kyrkorna. Kyrkogården delades upp i olika områden, först mellan byarna, med byvisa begravningar, senare i hemman. Den medeltida begravningsplatsen bestod troligtvis av ängslika områden kring kyrkan där de välbärgades gravminnen fanns i form av stenkors, tumbor och hällar. Enklare människors gravar kunde markeras av en liten kulle eller av ett träkors. Välbärgade människor begravdes redan under medeltiden även inne i kyrkan.

Under 1600-talet var det kyrkorummet, fristående gravkor, inredda gravrum m.m. som utgjorde platsen för de välbärgades gravar medan gemene man begravdes på kyrkogården. Vanligt var att kyrkogården omgärdades av träbalkar med spåntak. I mitten av 1700-talet kom ett kungligt påbud om att kyrkogårdsmuren, eller bogårdsmuren som den då kallades, skulle vara uppförd av gråsten utan bruk, kallmurad. I början av 1800-talet tillät man att de murades med kalkbruk om de täcktes med tak. Reformationen innebar på flera sätt en förändrad syn på det som hörde kyrkan till men rent praktiskt genomfördes inga omvälvande förändringar på kyrkogårdarna under 1700-talet.

Före 1800-talet var det vanligt att människor av högre stånd begravdes inne i kyrkan, medan vanligt folk begravdes på anonyma allmänningar kring kyrkan. Under 1700-talets slut tilltog protesterna mot begravningar i kyrkan då det ansågs smittospridande, ohygieniskt och orsakade stort obehag, framför allt sommartid. I början av 1800-talet genomdrevs en författning som krävde trädplanteringar och striktare planer på nyanlagda kyrkogårdar. År 1815 förbjöds begravningar inne i städer och byar, begravningsplatserna skulle anläggas utanför tätorterna. Dessa bestämmelser kan ses som ett resultat av den debatt som förts under 1700-talet.

De nya kyrkogårdarna var symmetriskt uppbyggda med gångar, kvarter och trädalléer. Trädplanteringar var ett viktigt inslag och framförallt på de nyanlagda kyrkogårdarna där det tillämpades en stram parkkaraktär. Landsortens kyrkogårdar var emellertid fortfarande enkla med sparsam vegetation, möjligtvis hade en trädkrans planterats.

Mot slutet av 1800-talet hade kyrkogårdarna utvecklats till det utseende som vi idag förknippar med en äldre kyrkogård. Fler planteringar hade anlagts samt lummiga

alléträd, hängträd och vintergröna häckar. Vid denna tid blomstrade även stenindustrin och gjuteriverksamheten, nya metoder underlättade bearbetningen av hårdare sten som granit och diabas vilket bidrog till att gravvårdarna började massproduceras. Med nya förutsättningar förändrades även gravstenarnas dekor, från sparsam till rikligt ornamenterad med tydlig symbolik. De vanligtvis höga vårdarna av granit, marmor, och kalksten samt järnstaket, gjutjärnsurnor och gjutjärnskors är karaktäristiska för slutet av 1800-talet.

Kyrkogårdar och begravningsplatser indelades i olika områden, dels där den dödes familj fick köpa gravplats, dels områden som var kostnadsfria. Dessa senare områden kallades vanligtvis allmänna linjen, s.k. linjegravar. Här begravdes människor i den ordning de avled. Detta sätt att begrava ansågs vara mycket fördelaktigt eftersom gamla gravar åter kunde öppnas när kyrkogården var fullbelagd. Följden av detta blev att stora grupper i samhället, de fattiga och anonyma, förblev anonyma även efter döden. Begravningsättet med linjegravar förekom ända in på 1960-talet.



En välbevarad rad med allmänna linjegravar i kvarter 5 på Södra kyrkogården, Lindesberg.

Under 1800-talets senare del blev det allt vanligare för samhällets arbetare och medelklass att skaffa sig egen gravplats och påkostade gravvårdar. Samtidigt blev de förmögna gravvårdar allt mer exklusiva. Parallellt med den strikt anlagda kyrkogården började man mot slutet av 1800-talet anlägga kyrkogårdar med en mindre stram utformning, inspirationen hämtades från den engelska parkens friare former och landskap.

Skogskyrkogårdar, som i Sverige blev populära under 1900-talets första hälft, kan sägas ha utvecklats från den friare parkkyrkogården. Vid 1900-talets mitt anlades kyrkogårdar med en större anpassning till den lokala topografin och de lokala växtförhållandena. Under 1900-talet accelererade massproduktionen av gravstenar och strängare utformningsbestämmelser ledde till att gravvårdarnas variationsrikedom

efterhand försvann. Även vegetationens utformning blev enklare. Stora gräsmattor med enkla rygghäckar blev vanliga istället för grusgravar och olika häckarrangemang. Träden är dock fortfarande dominerande på kyrkogårdarna. Skogskyrkogårdarna däremot har en variationsrikedom i formspråk och vegetation, trots att gravstenarna liknar dem på övriga kyrkogårdar.

Gravkvarteren från 1950- och 60-talen kännetecknas av kraven på rationell skötsel och enhetlig utformning. Detta har bidragit till nästan identiskt lika gravvårdar stående i rad med rygghäckar mellan raderna. Gångar såddes igen för att ingå i den allmänna gräsytan, arbetskrävande häckarrangemang eller kantstenar runt vårdarna togs bort och alléträd gallrades ut.

De senaste årtiondena har de stränga reglerna för gravvårdarnas utformning mjukats upp och gett ett större utrymme för personligt formspråk.

KNISTA HISTORIA I KORTHET

Källor: Ölm:s rapport 2017:21, Estrid, Esbjörnson, Ölm 2003. Värt att se i Örebro län – en vägvisare i natur och kultur i Tiveden, Närke och Bergslagen.

Slättbygderna i landskapet Närke befolkades tidigt vilket många fornlämningar vittnar om. Namnet *Edsberg* kommer av fornsvenskans *ep* med betydelsen *näs* och *-berg* med betydelsen *bergsbruk* eller *gruva*.

Området var tidigt bebott och socknarna Edsberg och Knista tillhörde under järnåldern och framåt delar av centralbygderna i den rika kulturbygden *Västernärke*, men spår av boplatser visar att området har varit bebott sedan stenåldern. Häradets tingsplats var belägen vid Sanna i Edsbergs socken.

Knista socken ingick tidigare i Edsbergs härad och ingår sedan 1995 i Lekebergs kommun. Knista är en gammal kulturbygd med lång kontinuitet. Det finns flera fornlämningar i området. Sydost om kyrkan finns på en höjd *gravfältet Enriskullen* från järnåldern där det finns ca 12 synliga gravar och en rest stenar. Söder ut ett järnåldersfält, *Spökkullen*, med ca 75 synliga gravar. Som flera andra gravfält i Närke ligger det på en höjdsträckning och är synligt från vägen mellan Knista kyrka och Fjugesta.

Historiskt sett utgjorde häradets nordligaste socknar Kvistbro, Knista och Hidinge en del av den s.k. Lekebergslagen. Detta var en bergslag med särskilda privilegier som 1872 kom att gå upp i dels Örebro och dels Edsbergs härad. Områdets uppkomst är höljt i historiens dunkel men åtminstone under 1500-talet fungerade Lekebergslagen som en egen rättskipande enhet med eget häradsting, dock utan fastställd tingsplats. Under 1600-talet fastställdes områdets omfattning av det år 1649 inrättade Bergskollegiet, men började med tiden betraktas som eget tingslag inom de angränsande häraderna, snarare än som ett eget härad.

KNISTA KYRKA

Knista kyrka är belägen på en liten höjd i ett småbrutet jordbrukslandskap, vilket ingår i ett större område av riksintresse för kulturmiljövården i Västernärke. I miljön kring kyrkan finns en liten timrad tiondebod, flyttad och senare använd till bårbod, klockaregård, f.d. skolan nu församlingshem, fattigstuga från 1756 samt arrendatorsboställe.

Kyrkan uppfördes under 1100-talets första hälft med rektangulärt långhus, lägre och smalare kor samt torn i väster. Under senmedeltiden revs koret och man byggde om kyrkan till en salkyrka, även sakristian uppfördes vid denna tid. Kvar från kyrkans byggnadstid, förutom murverket, är en medeltida fönsteröppning, en portal på sydsidan samt kyrkans medeltida taklag. Äldst är taklaget i kyrkans västra del, där de har en för Sverige unik konstruktion, som förknippas med stavkyrkor. De är försedda med bågformade strävor, med spår efter bemålning vilket tyder på att de ursprungligen var synliga från kyrkorummet. Under senmedeltid eller eventuellt i början av 1600-talet slogs valv i kyrkan. 1723-29 förlängdes kyrkan med sitt nuvarande breda kor. 1762 tillkom tornets barockpräglade tornhuv.

Interiören domineras av kyrkans valv- och väggmålningar som tillkom 1617. Kyrkomålningar från denna tid är ovanliga och dessa hör till de mest intakta från denna tid i landet. Valven har aldrig varit överkalkade, endast väggarna.

KYRKOÅRDENS HISTORIA

Källor: Reinstam, Reinart, *Knista socken, del 1*, 1966. Örebro läns museums arkiv, Muntligt av församlingens vaktmästare Jörgen Carlsson

Knista kyrka och troligtvis även kyrkogården har legat på sin plats sedan 1120-talet. Den äldsta delen av kyrkogården, den omkring kyrkan har troligtvis genomgått få förändringar.



Knista J112-64-4, Häradsekonomska kartan 1864-67. Källa: www.lantmateriet.se

1700-tal Kyrkan och kyrkogården var inhägnad av en bogårdsmur med stigluckor. Borgårdsmurarna bestod troligtvis av liggande bilade stockar, ca fyra fot hög, som låg på en låg sockel av sten. Borgårdsmuren täcktes av ett snedställt tak av bräder som under under större delen av 1700-talet var täckt med spån. Balkarnas yttersidor samt tak var bestruket med tjära och rödfärg. På grund av att spåntäckningen ofta behövde läggas om övergick man 1779 till att täcka med näver och torv. I Knista, och som på många andra håll, var det socknens bönder som ansvarade för att underhållet av bogårdsmuren. Detta sköttes ofta mycket bristfälligt. Det fanns tre portar till den gamla kyrkogården, i söder, väster och norr. Troligt var att de från början lika bogårdsmuren, var av timmer. Under 1700-talets andra hälft ersattes de av stigluckor murade i tegel som var täckta med tjärstruken spån.

1747 uppfördes en prästgård norr om kyrkan.

Vid början av 1750-talet flyttade man en äldre tionde bod som fanns intill kyrkan. Den flyttades till kyrkogårdens nordöstra hörn och fick där ny funktion som bårbod. Den tidigare bårboden var i dåligt skick och revs.

- 1751 ansåg man att kyrkogården norr om kyrkan var onödigt stor var på balkarna flyttades närmare in på kyrkan. Här ville man inte begrava sina döda. Nordöstra hörnet av kyrkogården var där man begravde "självspillningar".
- 1757 frångick man den praxis att byarna eller gårdarna hade var sitt område eller kvarter på kyrkogården att gravsätta sina avlidna i. Protokollet lyder: "Efter så wänlig som skälig föreställning stannade Församlingen enhälligt i det otwungna beslut, at de aflednas kroppar komma hädanefter at läggas och hwila i den ordning wid deras jordfärder, som de äro afsomnade och därefter begrawas."
- 1765 uppfördes sydväst om kyrkan ett gravkor för släkten von Hofsten på Villingbergs bruk. Prosten Hellström gjorde ritningarna till gravkoret.
- 1810 påbyggdes prästgården.
- 1851 på sommaren, sprängdes en massa sten på kyrkogården för att kommande vinter köras bort. Det finns dokumenterat att man redan på 1770-talet hade problem med den stora mängden sten som inte forslades bort efter man grävt gravar. Efter att man forslat bort all sten jämnades hela kyrkogårdsområdet med sand.
- Bårboden som hundra år tidigare hade flyttats till kyrkogårdens nordöstra hörn var vid 1850-talet i behov av renovering då både tak och väggar var i förfallet skick. Man tyckte då att den inskränkte på kyrkogårdens knappa utrymme och flyttade den till den plats där den står i dag, utanför kyrkogårdsmurens södra sida.
- 1856 rev man den södra stigluckan/kyrkogårdsporten och försåg entrén med en stentrappa på murens utsida. Två år därefter försågs muröppningen med en järngrind. Den södra entrén var klockarens ingång. Vid samma tillfälle rev man stigluckorna/kyrkportarna i väster och i norr. Vid västra entrén ersatte man den rivna stigluckan/kyrkporten med en pargrind av järn, förfärdigade av Carl Johan Gillström i västra Göksvalla. Lars Pehrsson på Granhammars ägor högg ut och reste grindstolparna. Den norra entrén, mellan prästgården och kyrkogården, murades igen.
- 1858 Utvidgades den intill liggande prästgårdens trädgårdstomt med en smal remsa av den gamla kyrkogården, uppskattningsvis ca 3-5 meter. Troligt är att det gäller den bit av tomten som 1751 kom att ligga utanför kyrkogården. Prästgården låg norr om kyrkan där dagens parkering är placerad.

- 1870-tal Då planerades kyrkogården och det anlades sandgångar från entréerna till kyrkportarna.
- 1884 fälldes alla gamla träd och nya återplanterades.
- 1905-1933 Under prosten Kastengrens tid, 1905-1933, anlades kyrkogården med gräs och sandgångarna belades delvis med kalkstensplattor
- 1906 En ny prästgård uppfördes på samma tomt där den gamla prästgården stått. Även nya klockargård och skola uppfördes söder om kyrkan.



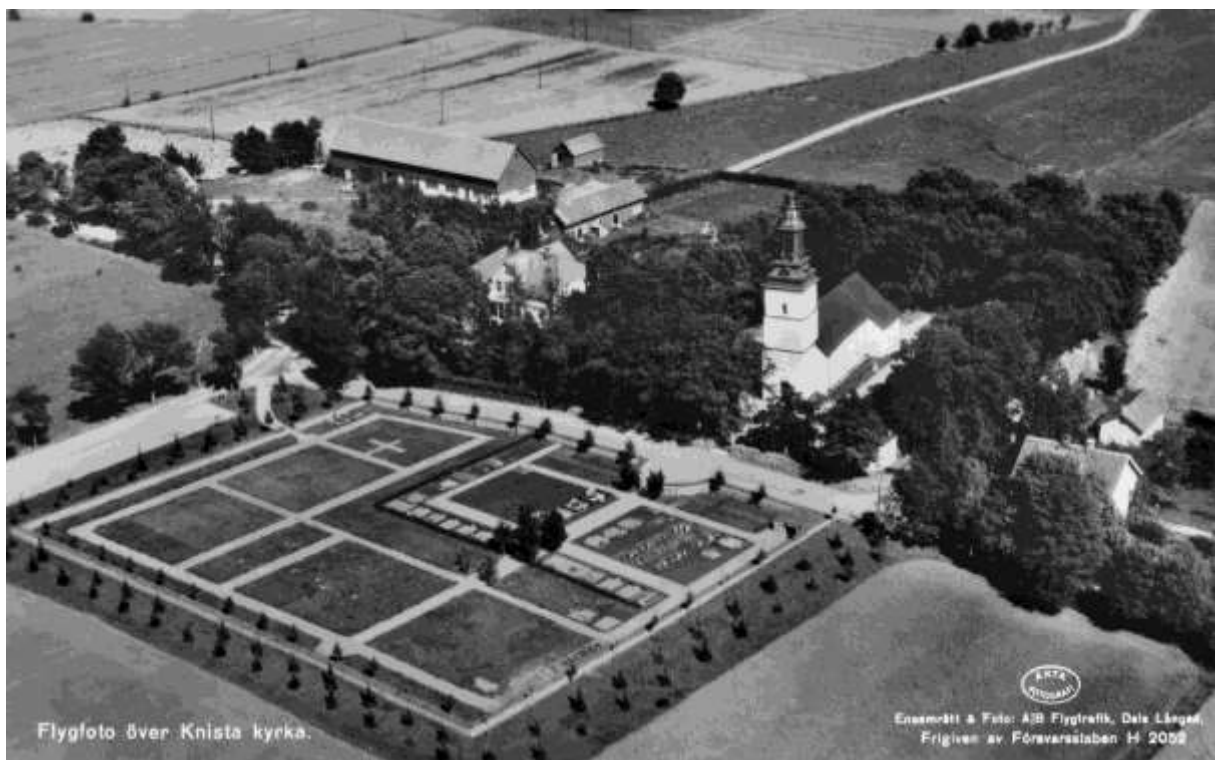
Knista nya prästgård uppförd 1906. Bild från Tradera Knista kyrka och prästgård. Notera hur det såg ut innan den västra utvidgningen tillkommer 1938.

- 1908 invigdes den Östra kyrkogården. Man hade fram till sent 1800-tal grävt om den lilla kyrkogården runt kyrkan allt eftersom behovet av nya gravar uppstod. Tillkomsten och den snabba utvecklingen av Fjugesta stationssamhälle vid sekelskiftet bidrog till att frågan togs upp igen, redan 1886 vid en biskopsvisitation hade man påtalat att den gamla kyrkogården runt kyrkan var för liten. En utvidgning av kyrkogården var nödvändig. Marken man tog i anspråk för utvidgningen var en del av prästens trädgård. Trädgården hade sträckt sig längs med gamla kyrkogårdens östra sida bort mot den nu anlagda muren i söder. I och med tillkomsten av denna kyrkogård tilläts endast i undantagsfall begravningar i omedelbar närhet av kyrkan. Muren som tidigare

avgränsade kyrkogården i öster revs och nivåskillnaden jämnades ut med en slänt. I övrigt omgärdades den nya delen av kyrkogården av en hagtornshäck.

Utvidgningen i öster var en symmetrisk anläggning med rätvinkliga kvarter, grusgångar, planteringar av träd samt en omgärdande trädkrans. Ett stilideal som under 1800-talet var vanlig i staden och som sen spreds ut på landsbygden.

1938 invigdes en ny kyrkogård väster om kyrkan ritad av arkitekt Erik Fant. Kyrkogården omgärdades av en kalkstenmur med entréer i öst, väst och norr. I sydöstra hörnet uppfördes ett bisättningsrum av kalksten med plant gräsbevuxet tak. I ytterkant planterades en trädkrans av Lind och utanför det i söder, väster och norr planterades granar i rader. Qvarforth's mekaniska verkstad i Fjugesta levererade grindar, räcken och kors.



Längst fram i bild kan man se den nya utvidgningen från 1938. Bilden visar också att kyrkogården runt kyrkan och utvidgningen i öster var inbäddad i grönska av trädkrans och trädrader inne i kvarteren. Bild från 1946, Örebro läns museum



Den västra utvidgningen, bild tagen från nordväst, Örebro läns museum.

- 1957 tog man bort hagtornshäcken runt utvidgningen öster om kyrkan och ersatte den med en stenmur i öst, väst och norr. Ritningen upprättades av arkitekten E. Willén i Örebro. Muren uppfördes av Lanna stenhuggeri vilka även levererade materialet till muren.
- 1972 ett förslag för utvidgning av kyrkogården upprättades av Kurt och Trudi Gustafsson, landskapsarkitekter, Örebro. Av fyra utvidgningsalternativ beslutades det att utvidgningen skulle placeras norr om den östra utvidgningen, alternativ 1.
- 1976 invigs utvidgningen av Knista kyrkogård.



Förslag för utvidgning av kyrkogården 1972 upprättat av Kurt och Trudi Gustafsson, landskapsarkitekter, Örebro. Örebro läns museums arkiv.

1984-85 revs prästgården som uppfördes i början av 1900-talet, på platsen anlades en parkering.

2000-tal Under 2010-talet har Almar på grund av Almsjukan tagits ned på utvidgningen i öster. På gamla delen av kyrkogården har man tagit bort träd av Ask mot söder och Alm mot parkeringen i norr.

KYRKOGRÅRDSBESKRIVNING

Gamla kyrkogården

Knista kyrka är öst-västligt orienterad och ligger så gott som mitt på den äldsta delen av kyrkogården. Den inhägnas av en kallmurad stenmur, på vissa håll med fog. I norr och i väster fram till västra entrén består muren av kalksten. På andra sidan entrén och i söder består muren av en stödmur, troligtvis med två murade sidor. Här är muren främst av granit men kalksten förekommer. På muren växer sedum, mossa och gräs, i söder även en hel del sly. Tidigare har kyrkogården även omgärdats av en trädkrans, av den finns få träd kvar.

Kyrkogården kring kyrkan har tre entréer, i väster, söder och norr. Huvudentrén i väster mitt för kyrkporten, har huggna grindstolpar av granit med svagt pyramidformade krön krönta med lyktor och en pargrind av svart smide. Den ena lyktan är nedplockad och ligger på marken. Den i söder har en enkelgrind lika den i väster och är förankrad direkt i muren. Härifrån leder en trappa med tre steg ned till en asfalterad gång och till den f.d. Klockargården. Entrén norr om kyrkan har grindstolpar och pargrind av järn och smide.



Huvudentrén i väster med par grind av smide mellan grindstolpar av granit. Lyktorna som kröner grindstolparna tillkom någon gång efter 1943.

Huvudentrén i väster mitt för kyrkporten, har huggna grindstolpar av granit med svagt pyramidformade krön krönta med lyktor och en pargrind av svart smide.

Gångsystemet är sparsamt, från västra entrén fram till kyrkans västra port finns en bred gång belagt med moderna plattor med sjösten. Från den leder gångar på var sida om kyrkan och möts i öster där den leder vidare till utvidgningen. Gångarna är hårdgjorda med yta av stenmjöl.



Kalkstensgång från sakristian fram till grinden i norr.

Från grinden i norr fram till sakristians port finns en gång av kalkstensplattor.

På kyrkogården, i sydvästra hörnet, finns ett gravkor för släkten von Hofsten på Villingbergs bruk.

Utvidgningen i öster

Utvidgningen i öster ligger lägre i terrängen än den gamla kyrkogården och skiljs åt av en slänt. Innan utvidgningen kom till fanns här en mur. Man kan se rester av den på båda sidor av gången som leder ner från den gamla kyrkogården, men även på andra håll. I övrigt inhägnas utvidgningen av en kallmurad kalkstensmur. På murens krön ligger en duk med sedum. I söder finns en öppning i muren som leder ut till en ekonomibyggnad, i norr muren finns två öppningar ut till den senaste tillkomna utvidgningen.

Utvidgningen i öster är indelad i fyra rektangulära kvarter. Kvarteren har inte någon inbördes ordning utan betraktas som ett enda stort kvarter. Längst med muren finns ett smalt parti av gräs som sträcker sig längs med muren och slänten. Gravarna är placerade i nordsydlig riktning samt längs med muren.

Gångarna är till stor del hårdgjorda med en yta av stenmjöl. Gången närmast kyrkan som går i nordsydlig riktning är belagd med asfalt. I mitten, där gångarna möts öppnar det sig en större yta med två bänkar. Bänkarna är placerade på en markbeläggning av gatsten.

Delar av en äldre trädkrans finns utanför muren i öster. Längst med mittgången finns äldre och nyplanterade träd.



Bild tagen från sydväst.

Västra kyrkogården

I väster, på andra sidan vägen från kyrkan sätt, finns ytterligare en utvidgning. Den omgärdas av en kallmurad kalkstensmur som i väster är indragen i en halvcirkel för att betona huvudentrén som är placerad i axel med kyrkans västportal. På murens krön växer sedum. Kyrkogården är ej symmetrisk utan breder ut sig mer i norr. Runt kyrkogården löper en trädkrans som i söder, väster och norr är planterad utanför muren.



Västra kyrkogården 2018, sedd från gamla kyrkogården.

Det finns tre entréer till kyrkogården. Den östra har djupa grindstolpar av granit (krysshamrade) med flackt pyramidformade överliggare krönte av smidda kors samt en pargrind av svart smide. Från entrén leder en trappa av kalksten ned till kyrkogården. Entréerna i norr och väst har enkla pargrindar av svart smide, förankrade i stag av järn. De är snarlika men inte lika. Entrén i väster tillkom senare vilket man kan se på en äldre flygbild på sidan 18. I söder, i höjd med bisättningsrummet, finns en öppning i muren utan grind.



Västra kyrkogårdens huvudentré med djupa grindstolpar av granit krönta med överliggare och kors. Grindstolparna har en krysshamrad yta och korsen en hamrad yta.



Senare tillkommen grind i väster.

I sydöstra hörnet, som en del av muren, finns ett bisättningsrum av kalksten med plant gräsbevuxet tak. Bisättningsrummet har troligtvis ursprunglig armatur, en lykta med glas. Pardörr av delvis snedställd profilerad panel samt smidda, dekorativt utformade, gångjärn och beslag.



Till höger i bilden kan man se bisättning rummet. Här kan man även se rumsskapande rygghäck som ramar in kvarter 1. Längs med gången finns grusgravar omgärdade av låga häckar. Flera av gravvårdarna finns kvar i dag men alla häckar är borta. Bild från 1951, Digitalt museum.

Gångsystemet är ej symmetriskt. Gångarna är belagda med asfalt i övrigt är kyrkogården bevuxen med gräs.



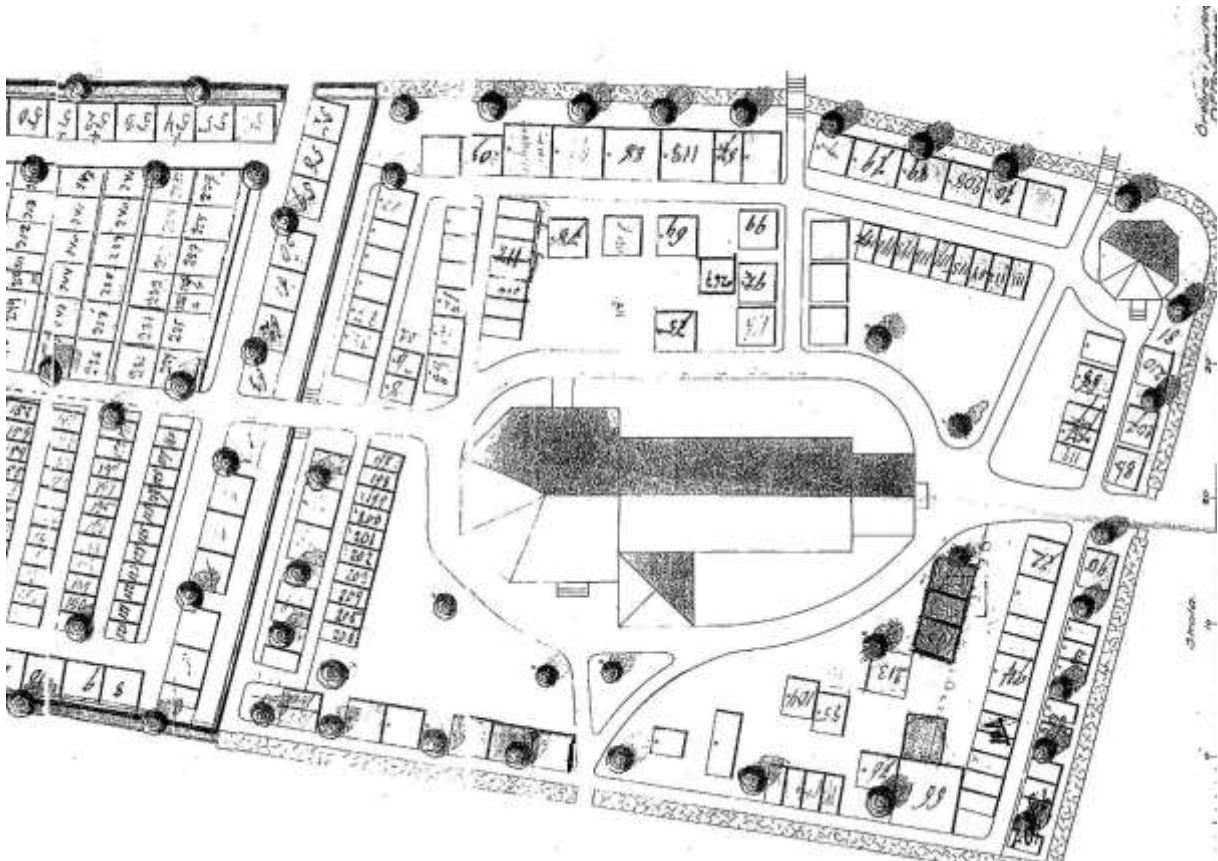
Bilden till vänster är tagen 1943 och bilden till höger 1951. Högra bilden visar de sandgravar som nämns i bildtexten på föregående sida. Bilder från Digitalt museum.

KVARTERSBESKRIVNINGAR

Karaktärsbeskrivning av gamla kyrkogården

Gamla kyrkogården runt kyrkan är kyrkogårdens äldsta gravmark. Här finns kyrkogårdens äldsta gravar från sent 1700-tal och fram till i dag. Främst större gravvårdar och familjegravar men även några mindre gravvårdar finns. Längst med den västra muren finns ett antal nya gravvårdar som är väl anpassade till de äldre i samma rad.

Gravarna är på gamla kyrkogården är inte placerade i strikta rader och placerade i både öst-västlig och nord-sydlig riktning. Längst med södra muren finns två sand-/grusgravar omgärdade av smidda staket med detaljer av gjutjärn. Ett fåtal grusgravar med stenram finns också kvar. Området har tidigare haft ett mer omfattande gångsystem vilket man kan se på en äldre karta framtagen av Länsträdgårdsmästaren O.F. Holmsten i Örebro, januari 1919. Bild nedan.





Gravvårdar längs med muren i väster. Grusgravens vänstra gravsten är från 2000-talet och är ett föredömligt exempel på ny sten som anpassats till befintlig äldre sten.



Nordvästra delen av gamla kyrkogården. Gravstenarna är av varierande ålder, från 1800-talets första hälft fram till mitten av 1900-talet.



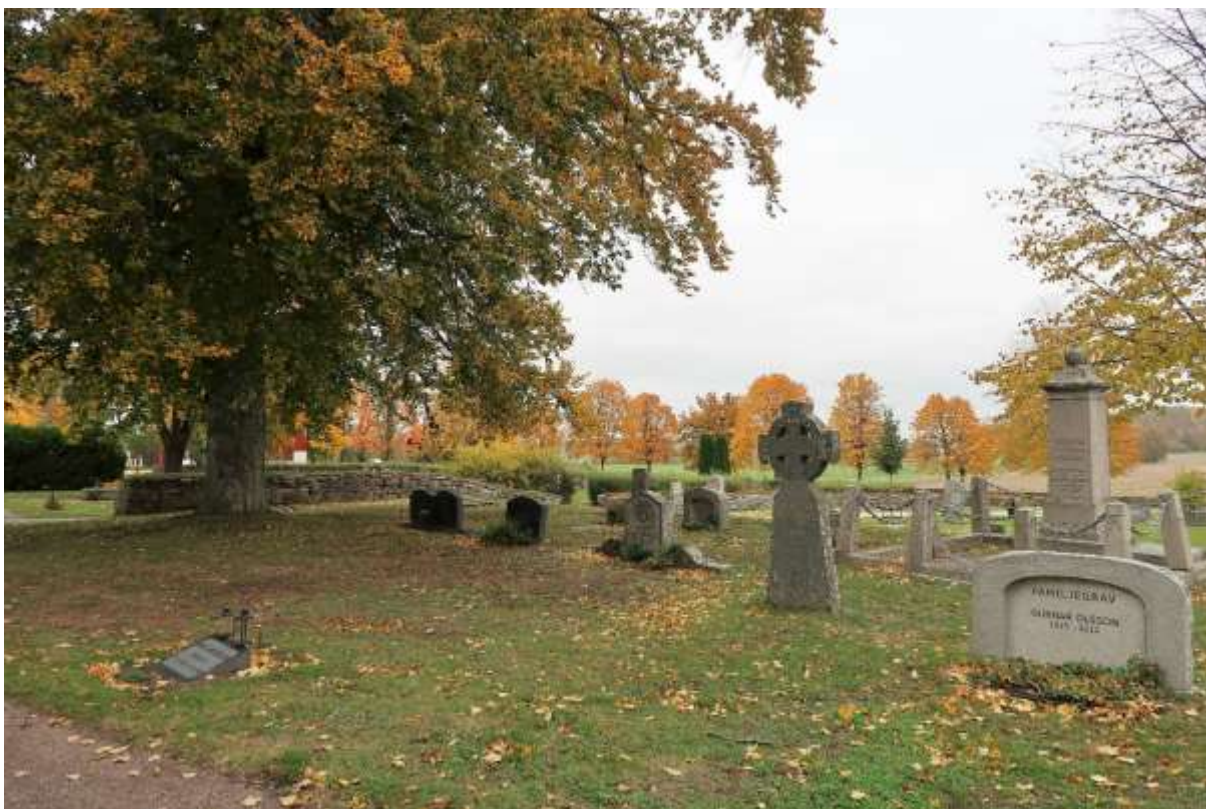
*Bilden visar kyrkogården norr om kyrkan samt den gamla prästgården innan den revs.
Bild, Västnärkes hembygdsförening.*



*Bild tagen från sydöst på östra utvidgningen. Närmast kyrkan kan man se ett smitt staket. Bild från
1951, Digitalt museum.*



Gamla kyrkogården fotograferad från nordväst, fotograf Samuel Lindskog 1933. Bild från räa. Gräset är relativt högt och flera s.k. sorgeträd finns planterade på gravvårdarna.



Området öster om kyrkan har främst äldre gravvårdar men även senare tillkomna förekommer.



Slänten mitt i bild skiljer den äldsta delen av kyrkogården från utvidgningen i öster. Närmast i bild kan man se rester av den mur som delvis revs och täcktes över vid utvidgningen 1908.



På sydöstra delen av gamla kyrkogården finns främst äldre gravvårdar.



Gamla kyrkogården söder om kyrkan, fotograferad från väster. Här finns kyrkogårdens två inhägnader av smide. Flera äldre gravvårdar av kalksten står längst med muren. Samtliga träd i tidigare trädkrans är nedtagna, se även bilden ovan.



Bilden är tagen 1955, här kan man se en av grusgångarna som i dag är igenlagda. Hela södra sidan består av en gräsyta. Bilden visar när kistan sänks i graven under begravningen av David Stenström i Fjugesta, 3 augusti 1955. Bild Västnärkes hembygdsförening.



I kyrkogårdens sydvästra hörn finns ett gravkor från 1765 för släkten von Hofsten på Villingsbergs bruk. I förgrunden en stor familjegrav omgärdad av stenpollare och kätting.

Kulturhistoriskt värde

Gamla kyrkogården belägen runt kyrkan har trots senare tillkomna gravstenar en välbevarad äldre karaktär. Många av gravvårdarna har bedömts ha ett kulturhistoriskt värde. De höga familjegravstenarna och andra större gravvårdar från 1800-talet och 1900-talets första hälft är värdefulla som sociala statusmarkörer. Här finns även flera äldre gravvårdar av kalksten och gjutjärn vilka är karaktärsskapande på den äldre delen av kyrkogården. Grav nr 113 har delvis en gravvård i form av en bok från 1877 tillverkad i järn, den enda i sitt slag på kyrkogården. Liknande finns på kyrkogården i Kvistbro men de är tillverkade senare.

Rekommendationer

- Samtliga gravvårdar med stenram, staket samt pollare med kätting återanvänds om titel saknas. Man kan även återanvända graven som askgravplats. Utformning bör ske i samråd med länsstyrelsen.
- Vårdar av kalksten är tillverkade i en lokal råvara. Det porösa materialet är numera sällsynt på kyrkogårdarna på grund av dess utsatthet för giftiga nedfall, mekaniska skador samt vintertid frostsprängning och vittring. Gravvårdar av kalksten bör på grund av dess sällsyhet ingå i en vård- och underhållsplan.

- Vid eventuell "dragning" av gravvårdar bör man ej dra i gravvårdar tillverkade av kalksten. Som nämnts ovan är dessa porösa och kan gå av vid en dragning. Ett alternativ till denna åtgärd bör tas fram.
- Samtliga gravvårdar av gjutjärn, eller med gjutjärnsdetaljer samt staket av gjutjärn bör stå kvar på ursprunglig plats. Gjutna gravvårdar kan härledas till den järnbruksdrift som förekom i regionen och bör på grund av dess sällsynthet ingå i en vård- och underhållsplan.
- För att förstärka karaktären på den äldre delen av kyrkogården bör man återskapa den trädkrans som tidigare omgärdade kyrkogården. En trädkrans skapar en rumslighet på kyrkogården som i dag saknas.

Karaktärsbeskrivning av utvidgningen i öster

Utvidgningen öster om kyrkan och den gamla delen av kyrkogården invigdes 1908. Den är indelad i fyra rektangulära gräsbevuxna kvarter samt smalare partier längst med muren i norr, öst, söder och längs med slänten i väster. Kvarteren har inte någon inbördes ordning utan betraktas som ett enda stort kvarter. Ett stort antal av gravvårdarna på utvidgningen är bortplockade. Flera av raderna är glesa men även hela rader är borta.

Gravvårdarna på utvidgningen utgörs främst av låga breda familjegravar från 1930-1950-tal men även äldre höga stenar från 1920-1930-tal finns kvar. Här finns också kyrkogårdens få bevarade linjegravar kvar från 1920-1930-talet men även någon senare. Raderna med linjegravar är väldigt glesa och det är inte många gravvårdar kvar.

Utanför muren i öster står tre träd kvar från tidigare trädkrans. Samtliga träd är borttagna i söder där de tidigare stod innanför muren. Trots senare plantering av träd upplevs utvidgningen som kal.



Utvidgningen i öster, bilden är tagen från nordväst.



Endast ett fåtal grusgravar omgärdade med stenram eller staket finns bevarade.

I öster, längs med muren, finns rester av en äldre servicestation. Marken är belagd med kalkstensplattor och här finns en äldre vattenpost av gjutjärn. Två mindre servicestationer med vattenpost och hållare för vaser finns i området, en i mitten och en i norr.



Resterna av en äldre service station finns längs med muren i öster.



På ytterkanten i väster är de flesta äldre gravvårdar borttagna. Gången längs med utvidgningens västra sida är belagd med asfalt.



I mitten av området finns en större hårdgjord yta med sittplatser för kontemplation.



Bild ovan där man kan se välkrattat grus runt gravvårdarna. Bilden är troligtvis från 1947, Västnärkes hembygdsförening, fotograf Edvin Lindholm. Bilden nedan visar samma vy hösten 2018. Några av gravstenarna finns kvar men de flesta är bortplockade. Samtliga grusade ytor är igenlagda med gräs. Flera av de äldre träden är borta.



Kulturhistoriskt värde

Viktigt att bevara är strukturen med de större höga och låga breda familjegravarna från 1900-talets första hälft som står i kontrast till de mindre låga linjegravarna. Tillsammans visar de på sin tids sociala strukturer med köpegravar och allmänna gravar som var kostnadsfria. Även de få grusgravar som finns omgärdade med stenram och staket bidrar till denna struktur och visar på sin tids utformning och gestaltning av kyrkogårdarna.

Den tidigare servicestationen i öster med pump och kalkstensläggning har en medveten utformning och ett miljöskapande värde.

Rekommendationer

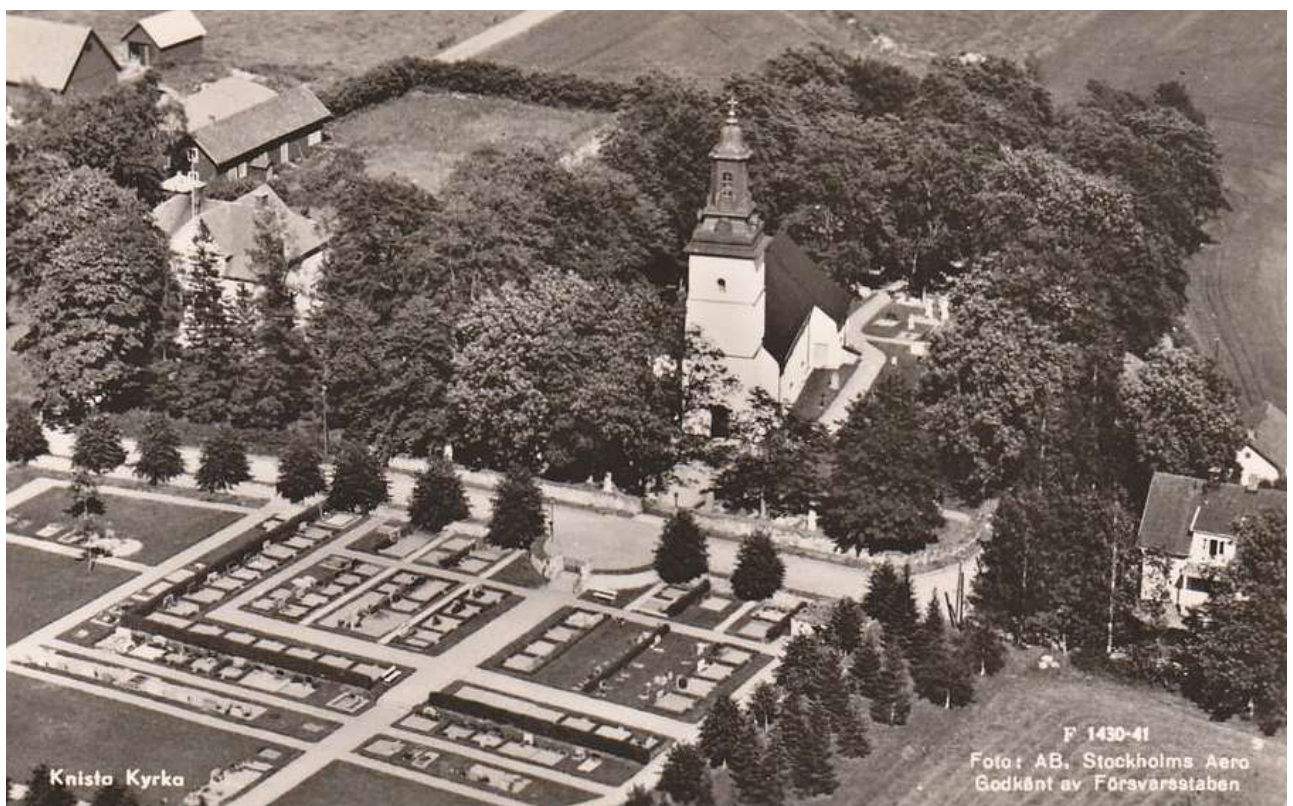
- För att återskapa en rumslighet på kyrkogården bör man i söder förlänga/utöka den trädkrans som finns i öster. Även i öster saknas ett träd.
- Samtliga grusgravar omgärdade med stenram eller staket bör bevaras på ursprunglig plats. Dessa kan återupplåtas och stenen återanvändas om titel saknas. Man kan även återanvända graven som askgravplats. Utformning bör ske i samråd med länsstyrelsen.
- Servicestationen längst i öster med gjutjärnspump och plattläggning bör bevaras då den utgör en del av kyrkogårdens kulturhistoriska värde. Om möjligt bör servicestationen åter tas i bruk och en omgärdande häck planteras.
- De senare tillkomna servicestationerna kan med fördel ges en mer medveten gestaltning, en traditionell utformning med omgärdande häck och markbeläggning av kalksten skulle förstärka utvidningens historiska karaktär och tillföra estetiska värden. Befintliga servicestationer är mindre lämpligt placerade, allt för nära befintliga gravar.
- Den öppna platsen med bänkar och plantering i kyrkogårdens mitt är senare tillkommen. Utvidningens äldre planritning från 1919 visar en symmetrisk plan med 4 kvadratisk kvarter. I dag är öppningen i mitten av kyrkogården asymmetrisk vilket försvagar utvidningens karaktär. För att åtgärda det bör den öppna platsen göras mer symmetrisk, antingen genom att återgå till en kvadratisk indelning eller att jämna till mittdelen till en tydligare cirkulär form.
- Den asfalterade gången bör, lika de andra, hård göras med stenmjöl.

Karaktärsbeskrivning av västra kyrkogården

Västra kyrkogården, väster om kyrkan, invigdes 1938. Kyrkogården ritades av en av landets då kända arkitekter, arkitekt Erik Fant.

Kyrkogården är inte symmetrisk, huvudentrén i öster är förskjuten för att ligga i axel med kyrkans huvudentré i väster. Den är indelad i sju kvarter, samtliga gräsbevuxna. Gångsystemet är relativt omfattande trots att flera gångar är igenlagda sedan kyrkogårdens tillkomst vilket går att utläsa på bilden nedan. Kyrkogården omges av en trädkrans som i väster står innanför muren och i övriga väderstreck utanför muren. I övrigt är växtligheten sparsam inne på kyrkogården då samtliga rygghäckar är borttagna. Den växtlighet som finns kvar är två sorgeträd som flankerar entrén i väster. Längs gången från östra entrén finns två träd planerade i kv. 1 och 2 vid gränsen till kvarter 3 och 4. Övrig växtlighet på kyrkogården består av två par Tujor planterade på gravvårdar i kv. 3 och kv. 7. Vid norra muren, i kv. 7, finns vildvin som klättrar på muren, även den planterad på en grav.

Området med kv. 1 och kv. 2 ligger något högre än övriga kvarter på kyrkogården och omgärdades ursprungligen av en häck. Häcken hade även funktion som rygghäck för de gravvårdar som låg längs med kvarterets ytterkant. Rygghäckar förekom även inne i kvarteren. Se flygbild nedan. Troligt är att även kv. 3-7 var anlagda med rygghäckar vilket går att avläsa på gravvårdarnas placering "rygg i rygg" med ett avstånd där i mellan.



På bilden kan man se att kvarter 1 och 2 till stor del bestod av grus/sandgravar. I mitten av kvarter 1 kan man ana mindre gravar, troligtvis linjegravar och barngravar. Flygbild, Lindebilder, Orebro_Fjugesta_Knista_Kyrka_150217_904

I kyrkogårdens sydvästra hörn finns ett bisättningsrum som är införlivat i muren täckt med gräs och sedumstak. Bisättningsrummet är delvis förlagt under marknivå, en trappa av betong leder ned till entrén.

Kulturhistoriskt värde

Västra kyrkogården som ritades av en av landets då kända arkitekter, arkitekt Erik Fant, utgör ett exempel på 1900-talets stilideal vid planering av begravningsplatser. Kyrkogården är fint gestaltad med sin omgärdande kalkstensmur som i väster, för att betona huvudentrén, är indragen i en halvcirkel. Huvudentrén ligger i axel med kyrkans västportal. Det inkorporerade bisättningsrummet i kyrkogårdens sydöstra hörn är karakteristiskt för sin tid.

Utsträckningen av kyrkogårdens gångsystem är välbevarat trots att ett antal gångar tidigare lagts igen.

Borttagandet av samtliga häckar har gjort kyrkogården kal och otydlig, rumskänslan som var en del av utformningen är nu borta. Kyrkogården har förlorat något av sin karaktär efter att samtliga häckar plockats bort.

Rekommendationer

- För att förstärka kyrkogårdens ursprungliga karaktär bör några av kvarterens avgränsande häckar och rygghäckar återplanteras. Avgränsande häck i kvarter 1 och 2 samt rygghäckar i kvarter 4-7.
- Trädkransen bör fortsatt bevaras då växtligheten i övrigt är sparsam.
- För att inte skapa fler luckor i kvarteren och för att bevara kyrkogårdens struktur med låga breda och liggande gravstenar kan återlämnade gravplatser och gravvårdar med fördel återanvändas.
- Gångarnas asfaltsbeläggning bör bytas ut mot liknande hårdgjord stenmjölsbeläggning som finns runt kyrkan på gamla delen av kyrkogården.

Kvarter 1 och 2

Från entrén i väster kommer man direkt ner till kvarter 1 mot söder och 2 mot norr. Gravvårdarna är placerade i västöstlig riktning och gravvårdarna i ytterkant angränsar mot kvarter 3, 4 och 5. I sydöstra hörnet finns ett bårhus sammanbyggt med muren.

Det var kvarter 1 och 2 som först togs i bruk på västra kyrkogården vilket man kan se på flygbilden på sidan 18. Gravvårdarna i kvarteren utgörs främst av låga breda familjegravar. Kvarteren upplevs i dag som glesa då gravvårdarna med familjegravar ursprungligen var grusgravar omgärdade med en låg häck eller stenram.

I mitten av kvarter 1 finns ett mindre område med linjegravar och barngravar som står i kontrast till de två yttre raderna med familjegravar. Strukturen börjar försvinna då flera av de mindre gravvårdarna och några av de större familjegravarna är borta.



Kvarter 1 från nordväst. Det är glest i kvarteret och flera gravvårdar är bortplockade.



Kvarter 1. Raden längs med ytterkanten mot kvarter 3 utgörs av en gles gravrad.



Kvarter 2 från sydväst. Kvarteret upplevs i dag som glesa då gravvårdarna med familjegravar ursprungligen var grusgravar omgärdade med en låg häck eller stenram.

Kulturhistorisk värdering

Kvarter 1 och 2 har ett flertal av kyrkogårdens ursprungliga gravar kvar. Indelningen av köpegravar och allmänna linjen är fortfarande avläsbara i kvarter 1.

Rekommendationer

- Föra att inte skapa fler luckor i kvarteret kan återlämnade gravplatser och gravvårdar med fördel återanvändas i dessa kvarter.
- Nya gravvårdar bör anpassas till kvarterens övriga vårdar vad gäller storlek, form och material.
- Kontrasten i kv. 1 med familjegravar i ytterkant och mindre linjegravar och barngravar i områdets mitt bör bevaras. Särskilda områden med barngravar är i dag ovanliga.
- För att återskapa något av kyrkogården tidigare rumskänsla bör häckarna i kvarterens ytterkant, mellan kvarter 1 och 3, mellan kvarter 2, 4 och 5 återplanteras.
- Bisättningsrummet är karakteristiskt för sin tid och bör i sin helhet bevaras med ursprungligt takmaterial, dörr och armatur.

Kvarter 3

Lika kv. 1 består kv. 3 av familjegravar i ytterkanterna och linjegravar inne i området. Här finns flera gravvårdar från kvarterets tillkomst men även senare stenar har tillkommit.



Kulturhistoriskt värde

Den del av kvarter 3 som är beläget i sydvästra hörnet av kyrkogården har relativt många av kvarterets ursprungliga gravar kvar. Indelningen av köpegravar och allmänna linjen är fortfarande avläsbara. Längs med muren i väster finns flera familjegravar med relativt stora, liggande hällar. Den del av kvarter 3 som ligger närmast kvarter 1 är glest och många gravstenar är bortplockade.

Rekommendationer

- Kontrasten i kvarteret med familjegravar i ytterkant och mindre linjegravar i områdets mitt bör bevaras.
- För att inte skapa fler luckor i kvarteret kan återlämnade gravplatser och gravvårdar med fördel återanvändas i dessa kvarter.
- Befintliga luckor och nästintill obefintliga rader kan med fördel fyllas igen med nya gravvårdar. Ny gravvård ska anpassas till linjegrav respektive familjegrav.
- Nya gravvårdar bör anpassas till kvarterens övriga vårdar vad gäller storlek, form och material.

- Gången i områdets utkant mellan yttre gravraderan i väster kan med fördel återställas. Se flygbild på sid 18.
- De liggande hållarna längs med västra muren bör ej plockas bort. Dessa bör återanvändas på plats.

Kvarter 4

Kvarteret är beläget på kyrkogårdens mitt och sträcker sig fram till muren i väster. Gräsytan närmast kvarter 2 har två rader med familjegravar placerade i nordsydlig riktning. Gravarna är vända mot varandra och har tidigare varit avgränsade av en grusgång. Den största delen av kvarter 4 sträcker sig mellan kvarter 3 och 7. Här är gravraderna placerade i östvästlig riktning och har troligtvis tidigare varit åtskilda av rygghäckar. Gravvårdarna i kvarter 4 består till stor del av låga breda stenar. Några liggande hållar finns i södra delen och längs med muren i väster.



Samtliga häckar i kvarter 4 är bortplockade.

Kulturhistoriskt värde

Kvarteret är väl sammanhållet med låga breda gravvårdar från andra delen av 1950-talet fram till tidigt 1970-tal.

Rekommendationer

- För att inte skapa fler luckor i kvarteret kan återlämnade gravplatser och gravvårdar med fördel återanvändas i dessa kvarter.

- Nya gravvårdar bör anpassas till kvarterens övriga vårdar vad gäller storlek, form och material.
- För att förstärka kvarterets ursprungliga karaktär bör några av kvarterens avgränsande rygghäckar återplanteras.

Kvarter 5

Kvarter 5 är beläget i kyrkogårdens nordöstra hörn och sträcker sig längs med muren i öst och i norr samt längs med kanten till kvarter 2. Kvarter 2 ligger något högre än kvarter 5, här har tidigare en häck avgränsat kvarteren. Gravraderna i nordöstra hörnet står i nordsydlig riktning. Gravvårdarna i kvarteret utgörs främst av låga breda stenar från 1950-, 1960- och 1970-tal, men även några senare tillkomna gravvårdar finns i kvarteret.



Till vänster i bild, gravrad i kvarter 5 som angränsar till kvarter 2. Ursprungligen var en häck planterad som avgränsning i ytterkanten av kvarter 2. I dag är det endast en nivåskillnad som skiljer dem åt. Kvarter 5 sträcker sig även efter muren i öster.

Kulturhistoriskt värde

Kvarteret är väl sammanhållet med låga breda gravvårdar från 1950-70-tal.

Rekommendationer

- För att inte skapa fler luckor i kvarteret kan återlämnade gravplatser och gravvårdar med fördel återanvändas i dessa kvarter.

- Nya gravvårdar bör anpassas till kvarterens övriga vårdar vad gäller storlek, form och material.
- För att förstärka kvarterets ursprungliga karaktär bör rygghäcken mellan gravraderna närmast gången till norra entrén återplanteras. Här står gravstenarna med ryggen mot varandra.

Kvarter 6

Kvarteret är beläget på kyrkogårdens norra del mellan kvarter 5 och 7. Det består av en sammanhållen yta och omgärdas av asfalterade gångar på samtliga sidor. Gravraderna står i nordsydlig riktning. Gravvårdarna i kvarteret utgörs främst av låga breda stenar från mitten av 1960-talet, fram till 1970-tal. Ett fåtal gravvårdar är bortplockade.



Kulturhistoriskt värde

Kvarteret är väl sammanhållet med låga breda gravvårdar från 1960-tal och 1970-tal.

Rekommendationer

- För att inte skapa fler luckor i kvarteret kan återlämnade gravplatser och gravvårdar med fördel återanvändas i dessa kvarter.
- Nya gravvårdar bör anpassas till kvarterens övriga vårdar vad gäller storlek, form och material.

- För att förstärka kvarterets ursprungliga karaktär bör rygghäcken mellan gravraderna närmast gången i öster återplanteras. Här står gravstenarna med ryggen mot varandra.

Kvarter 7

Kvarteret är beläget i kyrkogårdens nordvästra hörn, längs med muren i norr och väst. I kvarterets ytterkant, längs med muren, är gravvårdarna placerade med ryggen mot muren och inne i kvarteret är de placerade i nord sydlig riktning. Kvarterets olika områden skiljs åt av asfalterade gångar.

Gravvårdarna i kvarteret utgörs främst av låga breda stenar från 1970- och 1980-talet, längs med muren finns även ett antal tidigare stenar från 1950-talet. Några senare tillkomna gravvårdar finns även i kvarteret.



Kulturhistoriskt värde

Kvarteret är väl sammanhållet med låga breda gravvårdar från tiden omkring 1970-1980 tal.

Rekommendationer

- För att inte skapa luckor i kvarteret kan återlämnade gravplatser och gravvårdar med fördel återanvändas i dessa kvarter.
- Nya gravvårdar bör anpassas till kvarterens övriga vårdar vad gäller storlek, form och material.

- För att förstärka kvarterets ursprungliga karaktär bör rygghäcken mellan gravraderan närmast gången i öster återplanteras.

GRAVVÅRDAR ÖVER PERSONER AV LOKALHISTORISKT INTRESSE

Nedanstående gravvårdar är endast ett urval av personer av lokalhistoriskt intresse. Önskvärt är att församlingen fyller på med personhistoriska uppgifter så att de bevaras för framtiden. En sådan förteckning bör inte endast omfatta prominenta personer utan även representanter från de något anonyma sockeninvånarna. Muntliga uppgifter har förmedlats genom en kyrkogårdsvandring 15 september 2018 med Agneta och Kenneth Gunnarsson samt Jörgen Carlsson, vaktmästare Knista församling.

Gamla kyrkogården

Gravplats 66

Fil. Doktorn Magnus Roth, 1828-1895, ansedd och känd som geograf. Han utgav läroböcker i geografi och ett stort antal kartböcker och vägkartor för skolundervisningen.

Gravplats 80

Professor Johan Gunnar Andersson, 1874-1960, känd under namnet "Kina Gunnar". Han var geolog, arkeolog och Kina-forskare. "Kina-Gunnar" var en berest man och deltog i arktiska och antarktiska expeditioner, skrev populärvetenskapliga skrifter. Bland annat var han under åren 1914-26 kinesiska regeringens rådgivare för organisation av geologisk undersökning av Mittens rike.

Gravplats 109

Fabrikör A. Klaesson, 1863-1940. Grundare till möbelfabriken Klaessons möbler i Fjugesta.

Gravplats 110

Godsägare och Mejerist, Johan Andersson, 1859-1923, Brotorp. Johan Andersson var en driven person med stor gård, eget mejeri och tegelbruk.

Gravplats 205-206

Verkstadsägaren George Pettersson, 1901-1982. Georg var grundare till Georges motor i Fjugesta.

Gravplats 269

Ingemar Klaesson. Delägare till Klaessons möbler, 3:e generation.

Gravplats 270

Missionärer Gerda Maria Larsson och Märta Adolfsson. De arbetade som missionärer i Afrika.

Västra kyrkogården

Kv 3

Gravplats, 21 a-c

Fabrikör Karl Wahlqvist, 1866-1958. Drev Wahlqvist snickeri i Fjugesta. Troligtvis grundare av företaget.

Gravplats, 24 a-c

Ruth M. Lind, 1925-1959. Ruth Lind blev mördad 1959. Det var en stor händelse i bygden och många har besökt hennes grav genom åren. En man som hette Olle Möller blev dömd mot sitt nekande till mordet.

Kv 5

Gravplats 34 a-c

Helge Wassberg. Grundare till Fjugesta möbler, en stor möbelaffär i Fjugesta.

Kv 7

Gravplats 17-18

Konstsmiden Oscar Qvarforth, 1901-1971. Oscar gjorde smidesarbeten på västra kyrkogården, grindar, kors på grindstolpar samt lyktstolpar.

Övriga byggnader

På utsidan av muren söder om kyrkan finns två byggnader som hör till församlingen. Byggnaderna används till förråds- och vaktmästarutrymmen.



Byggnaden till vänster sägs vara uppförda av en klockare på 1700-talet och kan innehålla återanvänt material från en tidigare bårbod som revs vid mitten av 1700-talet.

Den högra byggnaden består av en äldre del och en senare tillbyggd del. Den äldre delen är en tidigare bårbod som stod i nordöstra hörnet på gamla kyrkogården. Vid 1800-talets mitt var bårboden i dåligt skick och i behov av renovering. Man ansåg att den tog för stor plats på den lilla kyrkogården och flyttades då till sin nuvarande plats. I början av 2000-talet uppfördes en stor tillbyggnad vid byggnadens östra gavel.

Båda dessa byggnader är karaktärsskapande i kyrkomiljön och viktiga att bevara.

En äldre skolbyggnad finns några hundra meter söder om kyrkan. Den uppfördes i början av 1900-talet då även den tidigare prästgården (idag riven) uppfördes norr om kyrkan.

Församlingen använder skolan som församlingshem och vaktmästarutrymme. Mellan församlingshemmet och kyrkan finns även en tidigare klockargård, även den uppförd vid 1900-talets början. Klockargården är i dag i privat ägo.

BRISTER OCH ÅTGÄRDER

Vid skötsel på kyrkogården bör man vara aktsam om samtlig gravvårdar. På flera gravvårdar/stenar, främst de som saknar plantering, förekommer det mekaniska skador, troligtvis av gräsklippare eller annat fordon samt grästrimmer. På flera liggande gravstenar kan man se avtryck från däck vilket troligtvis beror på att man kört över dem med gräsklipparen. Norr om kyrkan finns en häll av kalksten som blivit krossad när ett tyngre fordon/skylift kört över den.

Exempel på andra skador är avslagna hörn på gravstenar, vanligtvis på liggande och liggande med snedställd framsida. Troligt är att man kommit för nära och kört emot med gräsklipparen eller annat fordon man använder på kyrkogården. Vid skötsel på kyrkogården vid tex gräsklippning är det viktigt att man inte kör för nära eller kör över gravvårdarna.

Vid grästrimning är det viktigt att inte gå så nära gravvården att tråden i trimmern går emot gravvården. Trimmern kan vara så kraftfull att den ristar ränder i stenen. Detta är främst viktigt att beakta när vården är tillverkad av en porösare stensort som kalksten, sandsten och marmor. Träkors är den typ av gravvård som är mest ömtålig och får snabbt skador av allt för närgående trimmer.

Gravvårdar av kalksten

Gravvårdarna åldras och det är skillnad på olika stensorters motståndskraft. Kalkstenen är en sedimentär bergart med en porös sammansättning. Skikten har olika hårdhet så skadorna uppstår därför selektivt i svaga zoner med sprickor, skiktning och vittring. Den synliga skadan är oftast ett resultat av flera samverkande nedbrytningsfaktorer.

Kalkstenen är känslig i samband med att den blir fuktig under höst- och vintertid. När vatten som trängt in i stenen fryser spränger den sönder stenen. Andra skadeorsaker kan vara att utfällningar sker i form av salt som spränger sönder stenen. Vittring kan även ske kemiskt genom reaktion på grund av föroreningar i luft och regn.

De gravvårdar av kalksten som är kulturhistoriskt värdefulla bör så snart som möjligt få någon form av skydd, exempelvis i form av en huv av trä ,skyddsbeslag av plåt, blyplåt eller kopparplåt. Som ett nästa steg bör en konservator eller sakkunnig konsulteras för lämplig åtgärd. I ett antal fall behövs akuta insatser för att rädda gravvården.



Bilderna ovan visar på olika skador som flera av gravvårdar av kalksten kan ha. Vittring, skador efter frostsprängning, sprickor, gått av vid provdragning för gravstenssäkerhet m.m.

Vid eventuell prövning av gravstenssäkerhet bör man ej dra i gravvårdar tillverkade av kalksten. Som nämnts tidigare är dessa porösa och kan gå av vid en dragning. Ett alternativ till denna åtgärd bör tas fram.

Smidda eller gjutna gravvårdar

Rost är kanske den vanligaste skadan på gjutjärn. Där olika delar av järn fogats samman, vid borrhål eller där järnet befinner sig vid eller i närheten av mark ökar risken för rost. Sättnings-skador är en annan orsak till skada, ofta i samband med tjällossning. Gjutet järn är sprödare än det smidda och kan gå av eller skadas på annat sätt.

Obehandlat gjutjärn kan behållas ommålat men kräver då rostskyddsbehandling av något slag. Målat gjutjärn borstas rent från rost, grundmålas två gånger med blymönja samt slutstryks två gånger med linoljefärg. Ett alternativ till blymönja kan vara järnmönja alternativt Introtekniks färg- och rostskyddssystem.

Gamla lagningar utgör ett tidsdokument och bör inte röras/åtgärdas. Trasiga delar kan lödas alternativt svetsas samman, vilken metod som används är beroende av järnets kondition. Innan åtgärd konsulteras alltid sakkunnig alternativt en konservator.

Gravvårdar av trä

Trä är ett förgängligt material som åldras. Träet grånar med tiden och viss sprickbildning är naturligt. Att man väljer trä som material till en gravvård i dag, kan nog sägas vara ett medvetet val, där man kanske önskar att korset bryts ned och återgår till jorden. När det gäller äldre gravvårdar av trä, var det snarare ett alternativ för den som inte hade råd med något annat. Att fortfarande kunna avläsa dessa gravmarkörer är av socialhistoriskt värde.

En rekommendation är att man så långt det är möjligt bevarar trägravvårdarna genom att olja in dem (rå linolja) eller måla dem. Vid färgbortfall och behov av underhåll bör målade träkors skrapas. Därefter grundas korset med linoljefärg som späts med ca 40% balsamterpentin varefter det strykes med två lager linoljefärg.

Bevaka namnplattan som riskerar att lossna. För att bevara denna äldre typ av gravmarkörer kan man, när träet inte håller ihop längre, låta tillverka en kopia, en s.k. replik. Gör den nya gravvården exakt lika den befintliga vad gäller material (kärnfuru), form, storlek och bemålning. Var uppmärksam på detaljer som fasningar i ändträet, vilket är av stor betydelse, både för utseende som för vattenavrinning. Flytta över befintlig namnplatta och fäst lika tidigare utförande. Dekorativt utformade originalkors bör bevaras.

På Riksantikvarieämbetets (RAÄ) webbplats, www.raa.se, kan skriften "Vård av gravstenar" laddas ned kostnadsfritt. Skriften berör både olika skador, förbyggande åtgärder, rengöring etc.

<http://samla.raa.se/xmlui/bitstream/handle/raa/504/9789172096721.pdf?sequence=5>

SLUTORD

Knista kyrka med kyrkogård har en historiskt lång kontinuitet som sträcker sig från tidig medeltid fram till i dag. Man kan tydligt avläsa fyra årsringar med den äldsta delen av kyrkogården kring kyrkan, utvidgningen i öster från 1908, västra kyrkogården från 1938 samt utvidgningen nordöst om kyrkan från 1976.

Den äldsta delen av kyrkogården är liten och ligger runt kyrkan. Här finns kyrkogårdens äldsta gravvårdar men även ett antal gravvårdar från 2000-talet, de flesta mycket väl anpassade till äldre befintliga vårdar.

Utvidgningen i öster från 1908 är symmetriskt anlagd med rätvinkliga kvarter indelade av gångar. Här är gravvårdarna av varierande form och storlek, höga smala stenar, låga breda familjegravar samt ett fåtal mindre linjegravar. Här finns också ett par av kyrkogårdens få grusgravar kvar, omgärdade med staket och stenram. Utvidgningen upplevs i dag som kal då stora delar av en ursprunglig trädkrans är borta.

1938-års utvidgning väster om kyrkan är en välkomponerad anläggning med omgärdande kalkstensmur med markerad huvudentré, omgärdande trädkrans, ett diskret bisättningsrum samt ett omfattande gångsystem. Trots att samtliga häckar är borttagna kan man avläsa, genom gravvårdarnas placering, att kyrkogården ursprungligen var anlagd efter (den) tidens ideal med planterade häckar som rumsskapande element och som fond för gravvårdarna.

Titlarna på Knista kyrkogård speglar näringarna i trakten runt Knista och Fjugesta under 1800- och 1900-talet. Den vanligaste titeln är *Hemmansägare* men det finns även flera *Lantbrukare*, *Godsägare*, *Bergsmän*, *Kyrkvärd* m.fl. Titlar som berättar om Fjugesta stationssamhälle som *Stationsmästare*, *Banvakt*, *Fabrikörer*, *Målare*, *Urmakare* och många, många fler. Samtliga titlar är bevaransvärda och berättar tillsammans olika delar av bygdens historia.

Att en kyrkogård förändras över tid är naturligt. Det är dock viktigt i den långsiktiga förvaltningen att man är uppmärksam på att bevara kyrkogårdens karaktär. Att förvalta kyrkogårdens kulturarv och karaktär är inte bara ett sätt att levandegöra det kulturarv som en kyrkogård utgör utan bidrar även till att platsen blir ett attraktivt besöksmål.

Inventeringen av kulturhistoriskt värdefulla gravvårdar är avsedd att användas som ett hjälpmedel vid upprättande av en vård- och underhållsplan för kyrkogården. Örebro läns museum är gärna med som diskussionspart vid planering eller förändringar av kyrkogården. Som stöd i det fortsatta arbetet med kyrkogården används med fördel även Centrala Gravvårdskommitténs skrift: *”Handbok för kulturhistorisk inventering, bevarande och återanvändning av gravanordningar”*.

KÄLLOR OCH LITTERATUR

Tryckta källor:

Bucht, Eivor, m.fl (1992) *Kyrkogårdens gröna kulturarv*, Stad och Land 103, 1992.
Movium SLU, Alnarp

Borgström, Hans (1968) *Stenhandboken*, 2:a upplagan.
Stockholm; Sveriges Stenindustri Förbund

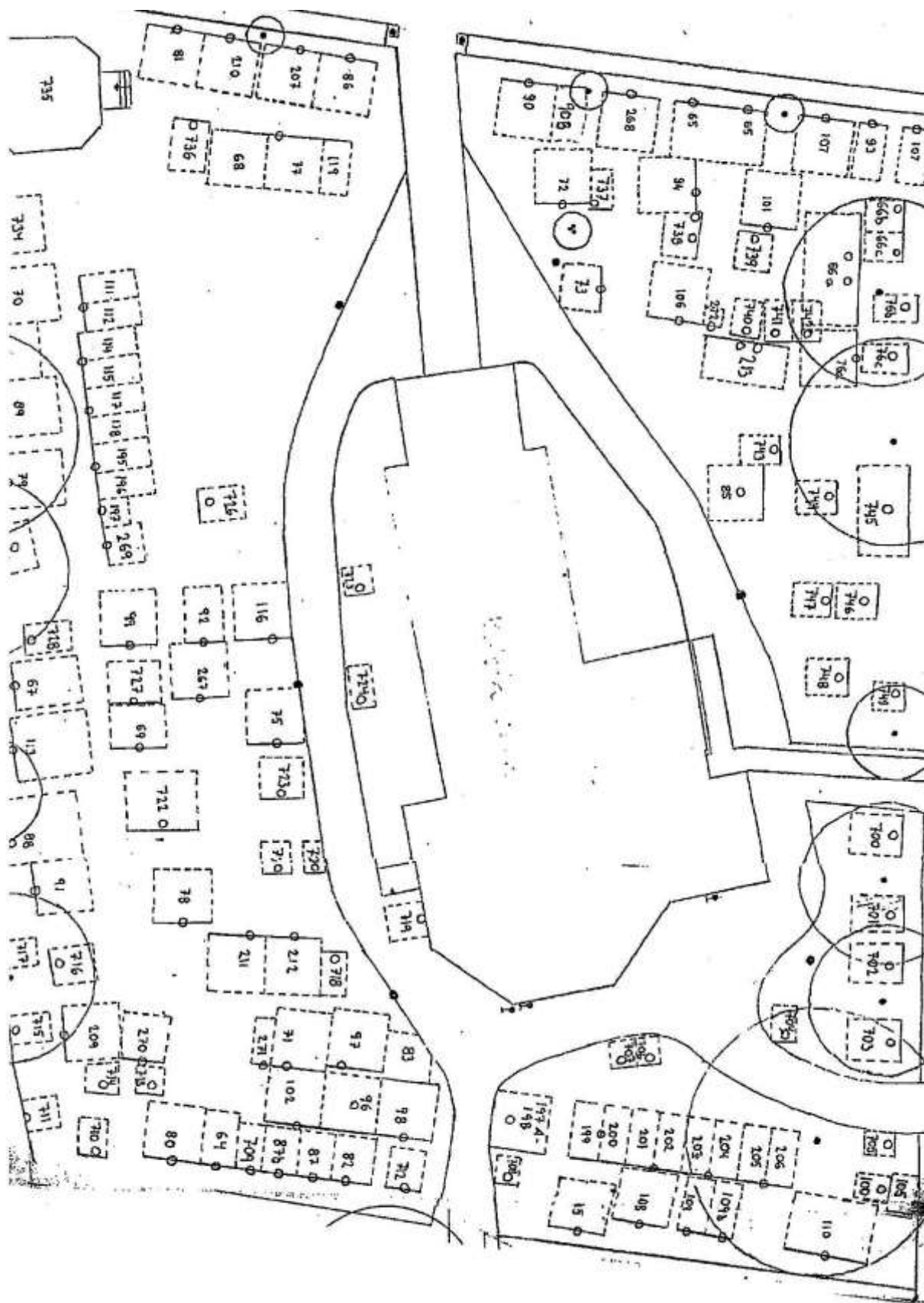
Centrala gravvårdskommittén *Gravvårdar - Allmänna råd för bevarande och återanvändning*, 1998

Centrala gravvårdskommittén, *Handbok för kulturhistorisk inventering, bevarande och återanvändning av gravanordningar*, 2007

Herjulfsdotter, R. (2012) *Kulturhistorisk undersökning 2012, Gravanordningar av gjutjärn*. På uppdrag av Svenska kyrkans arbetsgivarorganisation.

Reinestam, Reinert (1966) , *Knista socken - första delen*.

GRAVKARTA ÖSTRA, GAMLA KYRKOGRÅRDEN



Kartan från 1995-01-19, del av kartan omritad 1997-10-10 och 2002-09-10.

GRAVKARTA ÖSTRA, UTVIDGNINGEN I ÖSTER



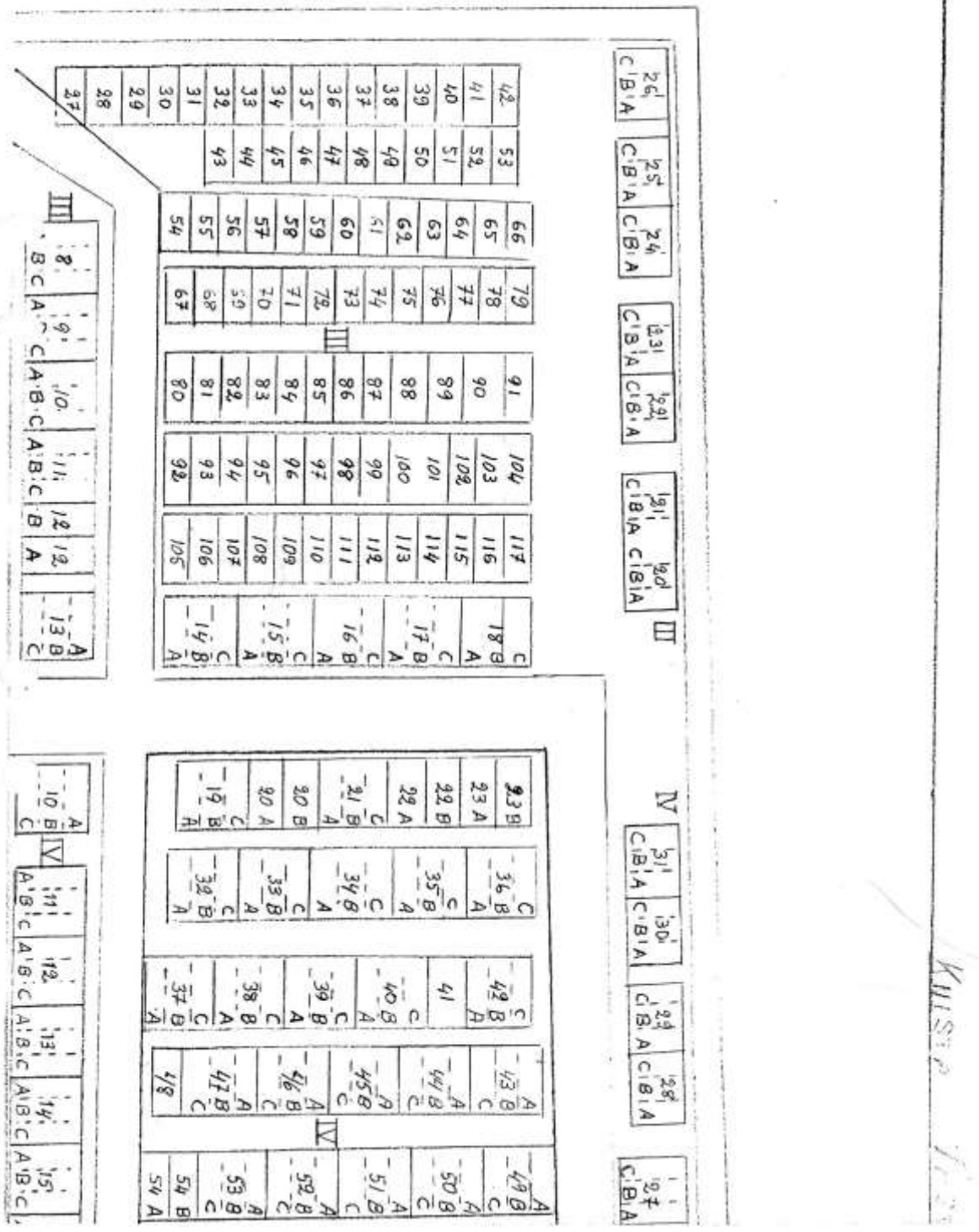
Kartan från 1995-01-19, del av kartan omritad 1997-10-10 och 2002-09-10.

GRAVKARTA, VÄSTRA KYRKOÅRDEN



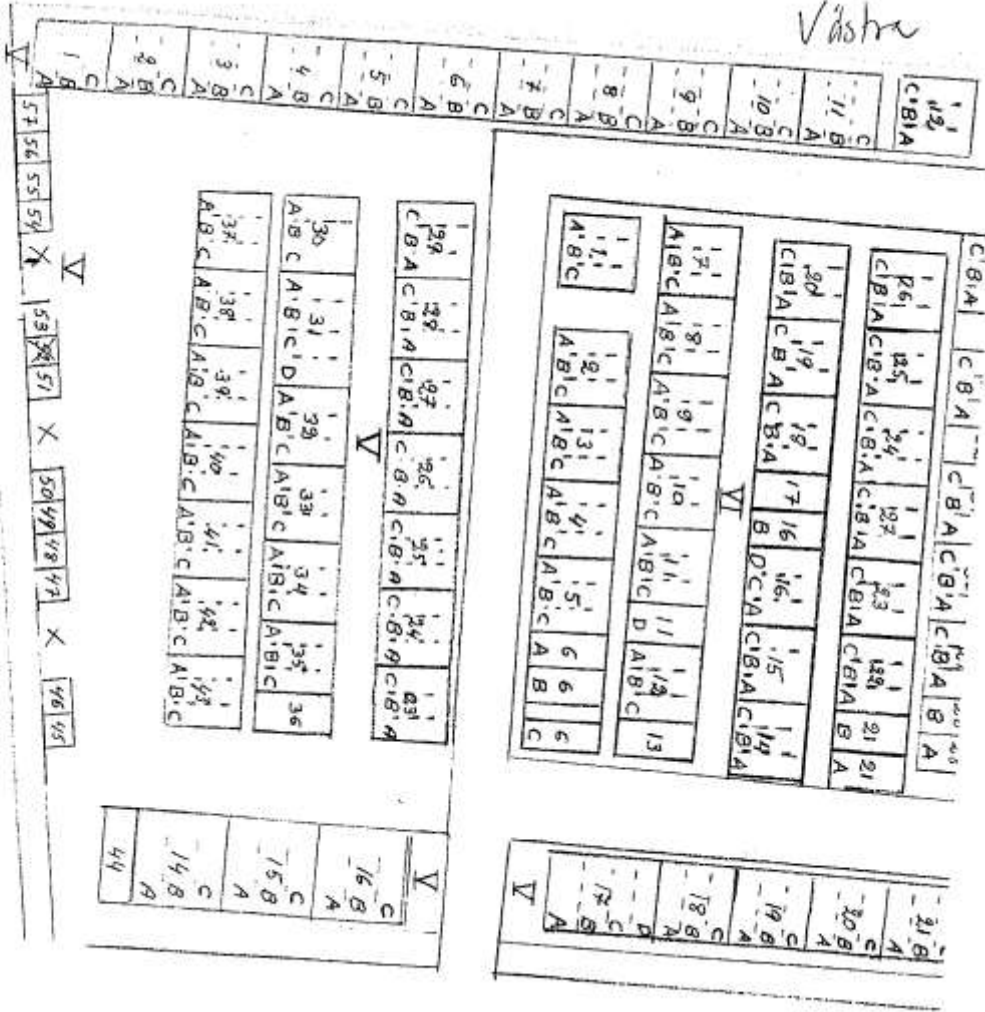
Kvarter 1-2 samt delar av kv. 3 och 4. Karta daterad 2000-09-26

Västra



Kvarter 3 och 4. Karta daterad 2000-09-26

Västra



PARKERING

Kvarter 5 och 6. Karta daterad 2000-09-26

Västra

20 B1A	1 0,5 C1B1A	1 12,4 C1B1A	IV
-----------	-------------------	--------------------	----

55C	68	81	-88 B C
55B	67	80	-87 A
55A	66	79	-86 C
54C	65	78	-85 B
54B	64	77	-84 A
54A	63	76	-83 C
53C	62	75	-82 B
53B	61	74	-81 A
53A	60	73	-80 C
52C	59	72	-79 B
52B	58	71	-78 A
52A	57	70	-77 C
51C	56	69	-76 B
51B	55	68	-75 A
51A	54	67	-74 C

16	17	18	13	13
B	A1B1C	A1B1C	A	B
IV				

VII	1 16 C1B1A	1 17 C1B1A	1 14 C1B1A	1 13 C1B1A	1 12 C1B1A	1 11 C1B1A	1 10 C1B1A
-----	------------------	------------------	------------------	------------------	------------------	------------------	------------------

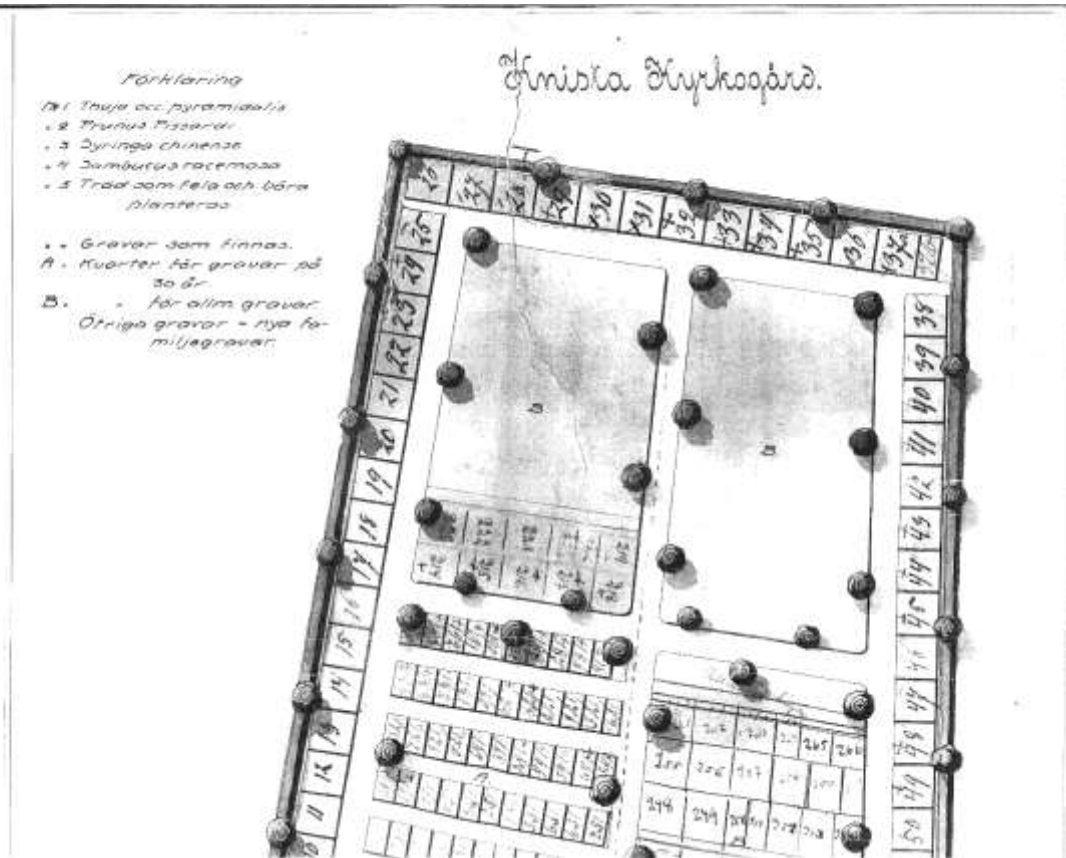
88	89	90	91	92	93	94	95	96	97	98	99	100	101	102	103
70	71	72	73	74	75	76	77	78	79	80	81	82	83	84	85
52	53	54	55	56	57	58	59	60	61	62	63	64	65	66	67
34	35	36	37	38	39	40	41	42	43	44	45	46	47	48	49
17	18	19	20	21	22	23	24	25	26	27	28	29	30	31	32
VII															

42	41	40	39	38	37	36
C1B1A	-1B1A	C	A1C1B1A	C1B1A	C1B1A	C1B1A

-9	-8	-7	-6	-5	-4	-3	-2	-1	0
B	B	B	B	B	B	B	B	B	B
A	A	A	A	A	A	A	A	A	A

Kvarter 4 och 7. Karta daterad 2000-09-26

ÖSTRA KYRKOGRÅRDEN ÅR 1919



Karta framtagen av Länsträdgårdsmästaren O.F. Holmsten i Örebro, januari 1919.

Karta framtagen av Länsträdgårdsmästaren O.F. Holmsten i Örebro, januari 1919.

